

奉新县国土空间总体规划 (2021年-2035年)

公众意见征求稿



前言

国土空间总体规划是指导城乡各类开发建设活动、开展国土空间资源保护利用与修复、制定空间发展政策和实施国土空间规划管理的空间蓝图，是编制相关专项规划和详细规划的依据。按照国家、江西省要求，我县组织编制了《奉新县国土空间总体规划（2021-2035年）》（以下简称《规划》）编制工作。

《规划》以高质量发展统揽全局，牢牢守好生态和发展两条底线，顺应新时代国土空间治理要求，统筹发展和安全，不断实现人民对美好生活的向往，奋力开创生态美、百姓富的奉新新未来。



奉新概况

奉新县，江西省宜春市辖县，位于江西省西北部。其名有着“弃旧迎新”之意，是江西省最早设立县治管理的十八县之一。因毛竹资源得天独厚，被国家林业局命名为“中国竹子之乡”，并于2019年被生态环境部评为国家生态文明建设示范县。

行政总面积：1642平方公里

七普常住人口：26.86万人

七普常住人口城镇化率：60.29%

2020年GDP：191.97亿元



目录

- 01 战略引领
- 02 区域协同
- 03 空间统筹
- 04 生态优先
- 05 城乡融合
- 06 产业升级
- 07 设施保障
- 08 优化布局
- 09 规划传导



01

战略引领

总体定位

目标愿景与城市职能

开发保护战略

1.1 总体定位

南昌大都市圈的南昌后花园
环鄱阳湖经济圈重要的新兴产业卫星城
生态环境优美的宜居山水园林城市

区域层面定位

省级定位:南昌都市圈的近郊城镇组团

□大南昌都市圈规划发展规划《2019-2025》
“一核、两极、两轴、三组团、多支撑——奉靖组团。”

地方层面定位

宜春布局:生态发展先导区、国家级产业基地

本地诉求:产业支撑、对接南昌、同步小康



1.2.1 目标愿景



2035年

基本实现社会主义现代化。建成具有**奉新**特色的现代化经济体系，内外双向开放取得新突破，生态环境质量居于全国前列，人民生活更加美好，成为宜春市乃至江西省高质量发展的“**城市样板**”。



远景2050年

率先实现社会主义现代化强县建设。成为综合竞争力和生态文化影响力领先的开放之城，打造南昌大都市圈战略支点，加速绿色新崛起，“四个转型”引领奉新成为昌铜四县生态发展先导区。

1.2.2 城市职能

生态文明先行示范县

生态产业及休闲旅游功能区

纺织及新兴产业基地



奉新县百丈寺

江西省城乡融合典范

宜居生态山水园林城市

昌铜四县生态发展先导区

1.3 国土空间开发保护战略



区域突破，谋划城乡融合发展

以人为核心、提升质量为导向，科学规划城镇布局，推进新型城镇化建设，促进城乡协调发展。把城乡空间布局、要素配置、产业发展、公共服务、生态保护作为有机整体，统筹推进城乡融合一体化发展。



文化创新，构建景观魅力网络



奉新素有“仙源灵境”之誉，是佛教禅宗“天下清规”发源地。依托古色、红色、绿色和蓝色旅游资源，大力推进旅游产业快速发展，设立文化资源与自然紧密融合的特色魅力区、打造多条魅力线路、串联多处具有代表性和影响力的魅力明珠。



坚持生态优先、绿色发展

坚持生态产业化，拓展生态产品价值转化通道；坚持产业生态化，做强奉新绿色循环产业基地；开拓一条“生态立县，绿色崛起”的可持续发展之路。



中心引领，提升城市服务能级



以县城为重要载体统筹推进新型城镇化建设和乡村振兴战略，推进人口、资源、产业向县城集聚，不断提升中心城区首位度，构建“美县强城”新格局，促进以城带乡一体化发展。

02

区域协同

愿景定位

城市职能

规划目标

2.1 深度融入国家级战略发展区

一带、两群、三区

一带：长江经济带

积极贯彻“生态优先、流域互动、集约发展”的总体思路，大力推进生态文明建设，探索人与自然和谐发展的有效模式

两群：长江中游城市群、环鄱阳湖生态城市群

紧扣协同发展主线，强化基础设施、产业发展、生态文明的多维联动

三区：长三角经济区、海西经济区、粤港澳大湾区

加强产业合作对接，主动承接沿海产业转移，探索建立跨区域合作产业园。



2.2 深度融入省市战略发展高地

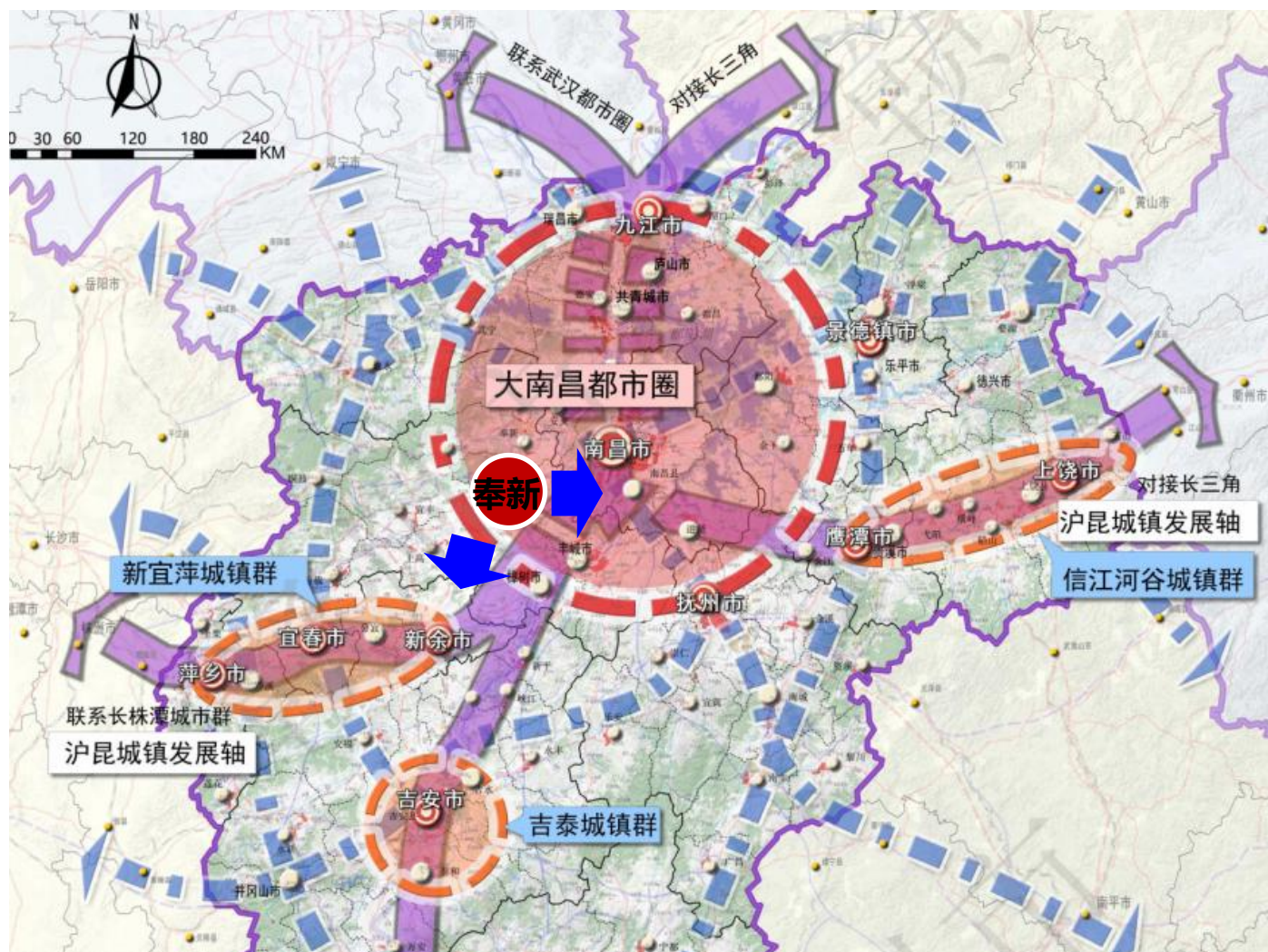
一圈一群联动发展

一群：大南昌大都市圈

融入大南昌都市圈一小时交通圈，强化产业承接融合、基础设施互联互通、富裕美丽幸福家园共享。打造优势产业集群，努力打造大南昌都市圈绿色有机食品生产基地、产业配套服务基地和旅游康养主题后花园。

一群：新宜萍城镇群

向南对接新宜萍城镇群，依托奉新县现有资源，加强区域旅游通道连通对接，共谋奉新产业发展，加强旅游协作。



2.3 强化市县区合作，推动九岭山生态发展

共筑赣西北生态屏障

奉静生态协同

共保九岭山重点生态功能区，强化区域绿廊蓝带建设，与南昌共建生态绿心和休闲旅游核心。

推动九岭山生态地区特色发展

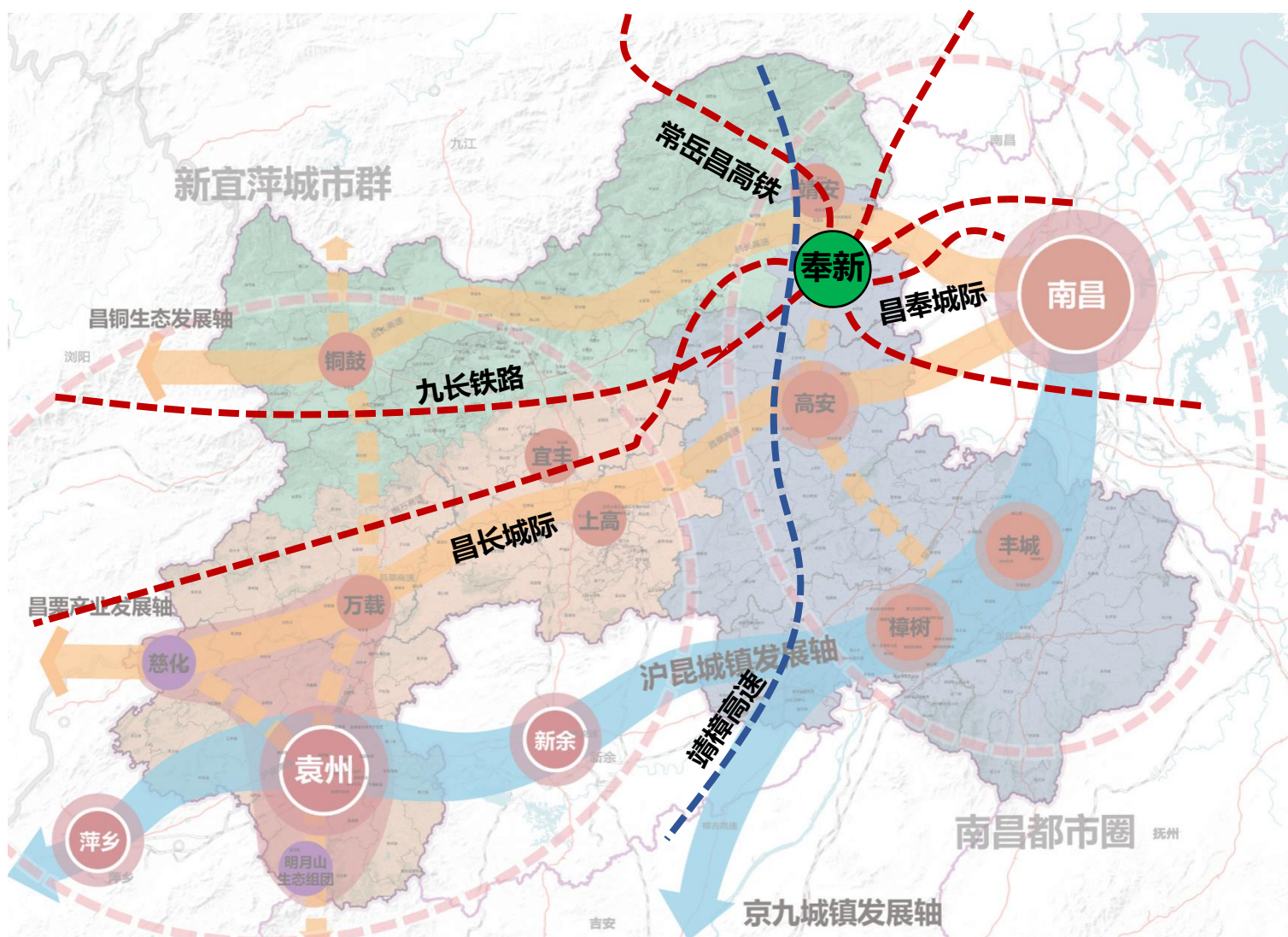
挖掘九岭山特有文化和养生资源，依托现有奉新现有特色生态旅游资源，推动旅游发展。



2.4 承东启西、沟通南北，构建区域连接通道

区域交通洼地走向区域联动中心

落实常岳昌铁路、九长铁路、昌奉城际、昌长城际、靖樟高速等区域性交通设施廊道。加快推进与南昌、宜春、九江、长沙等周边旅游目的地的交通网络联系，构建贯通南昌大都市圈、明月山、九岭山、大武功山的旅游大通道。



2.5 构建公共服务层级体系

县城： **城市级综合** 公共服务设施，服务半径15千米。

中心镇和特色镇： 承担**县城片区级服务功能**，辐射带动周边乡镇，服务半径5千米。

一般乡镇： 满足本乡镇**基本公共服务需求**，服务半径3千米。

行政村： 满足本**行政村服务需求**，针对村庄分类，特别是特色型、旅游型村庄，可跨区域带动周边行政村，服务半径1千米。



2.6 推进生态联保共治

推进**生态空间共保和环境协同治理**；协同推进**水环境综合治理**，积极探索**潦河水**污染治理的新模式、新机制。



03

空间统筹

国土空间开发保护格局
统筹划定落实“三条控制线”

3.1 构建国土空间开发保护格局

市域空间结构：“一心二轴三区”

“一心引领”：以中心城区作为全县经济文化政治中心，强化文化功能、服务功能和居住功能，提升综合承载能力，突出其文化中心的地位，建成服务于全县的综合服务中心、带动全县经济社会的发展，形成以冯川为核心的城镇化战略格局。

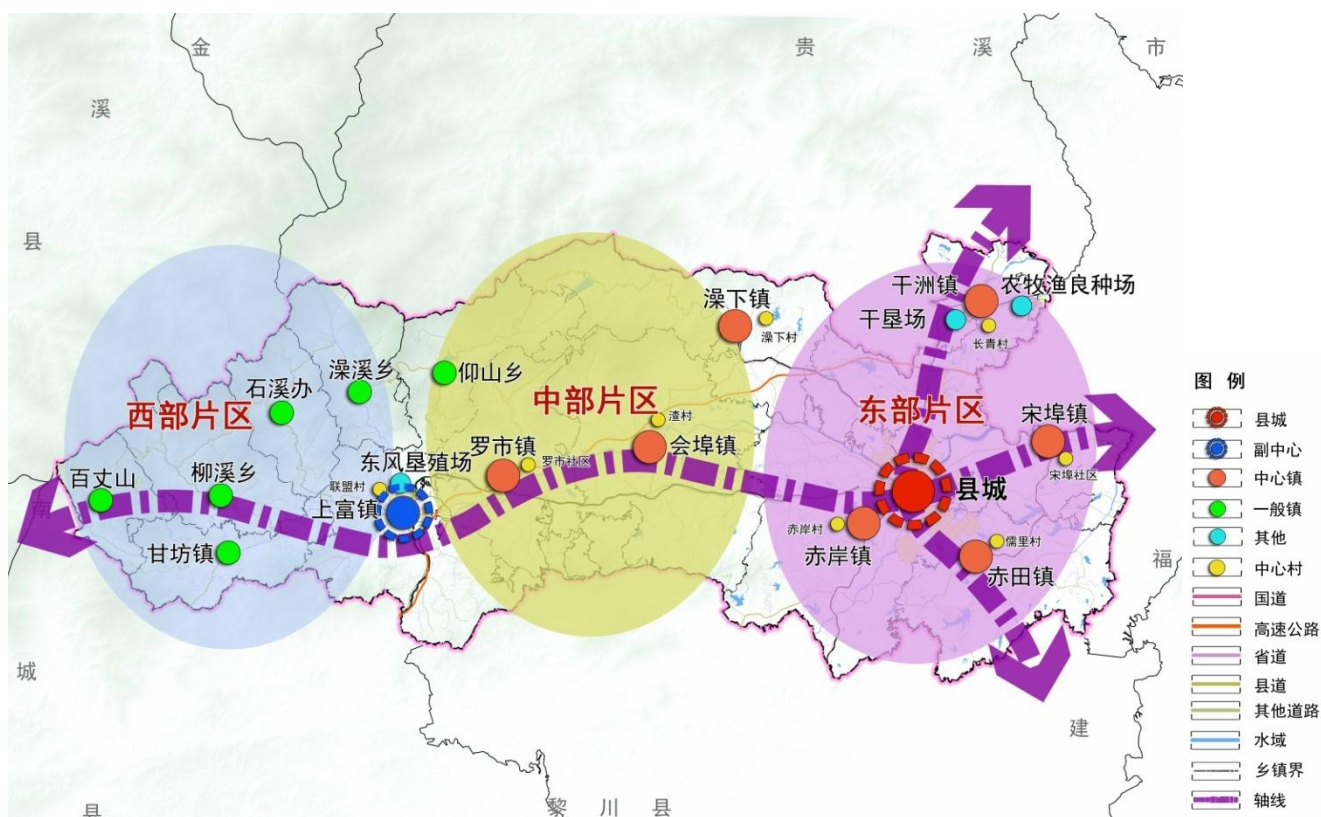
“二轴贯通”：奉带线城镇发展轴，作为奉新东西向的发展轴线，以衔接南昌都市圈为导向，串联赤岸镇、会埠镇、罗市镇、上富镇、甘坊镇；干大线城镇发展轴，作为奉新南北向的发展轴线，沿线连接干洲镇、冯川镇及赤田镇。

“三区联动”：

东部片区——包含冯川镇、赤岸镇、宋埠镇、赤田镇、干洲镇，城镇设施配套完善，是全县主要的居住、产业集聚区。

中部片区——包含会埠镇、罗市镇、仰山乡、澡下镇，乡村资源相对集中，主要发展休闲农业、乡村旅游等。

西部片区——包含甘坊镇、百丈山管委会、澡溪乡、柳溪乡、石溪乡和上富镇，是奉新全域旅游发展的引领示范区域。



3.2 统筹划定落实“三条控制线”

按照耕地和永久基本农田、生态保护红线、城镇开发边界的优先顺序，在国土空间规划中统筹划定落实三条控制线，做到现状耕地应保尽保、应划尽划，确保三条控制线不交叉、不重叠、不冲突。



永久基本农田

落实严格的耕地保护制度，保质保量划定永久基本农田，建立完善基本农田储备区，实施现有耕地提质改造，促进耕地规模化、集中化。

统筹考虑全县自然生态系统，划定全县生态保护红线。

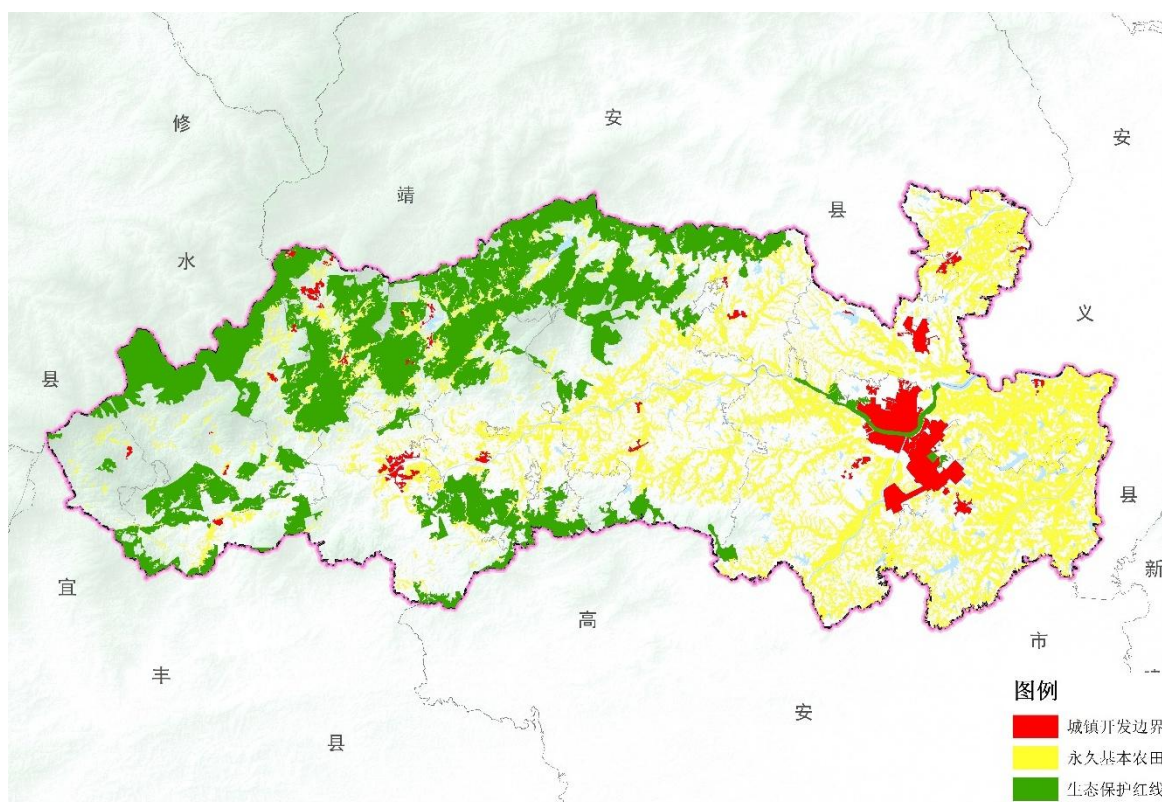
生态保护红线按照禁止建设区管理，坚持严格保护、分級管控、损害追责、违法严惩原则。

生态保护红线



城镇开发边界

基于国土空间开发适宜性评价及资源环境承载力评价，避让永久基本农田和生态保护红线，划定城镇开发边界。城镇开发边界外建设用地有序腾退，不得进行城镇集中建设。



“三线”划定图

04

生态优先

区域生态保护格局

市域生态安全格局

重要生态要素保护

国土生态修复工程



4.1 县域生态格局

生态筑屏战略支持县域生态安全联动保护

生态红线是维护生态安全的高压线，是奉新可持续发展的生命线，是建设美丽奉新必须坚守的底线。推进新型工业化、农业现代化和生态完整化，发展生态经济、保护生态环境、培育生态文化，充分利用区位优势和资源优势，促进全县社会、经济、自然协调发展，物质、能量、信息高效利用，实现经济、社会、人口、资源、环境的协调发展，全面提升奉新综合实力，推动奉新县走上“生产发展、生活富裕、生态良好”的文明发展道路，具有重要的意义。践行绿水青山就是金山银山的理念。



奉新县生态功能区划图

4.2 县域生态安全格局

明晰空间保护结构，筑牢生态安全之基

一带

依托昌铜高速、S314省道、潦河东西贯通奉新，成为奉新旅游快速通道的优势，构建一条奉新旅游休闲观光带。

两天

“天工开物——农耕”和“天下清规——农禅”。

七核

江西宜春天工开物省级森林公园、江西宜春狮山省级森林公园、江西宜春潦河省级湿地公园、江西宜春九岭山省级森林公园、江西宜春华林省级湿地公园、江西九岭山国家级自然保护区、江西九江五梅山省级自然保护区。

六片

三大湖库型饮用水源保护区+三片省级以上公益林保护片区

4.3 重要生态要素保护

自然保护地7处，总面积约49.84公顷。

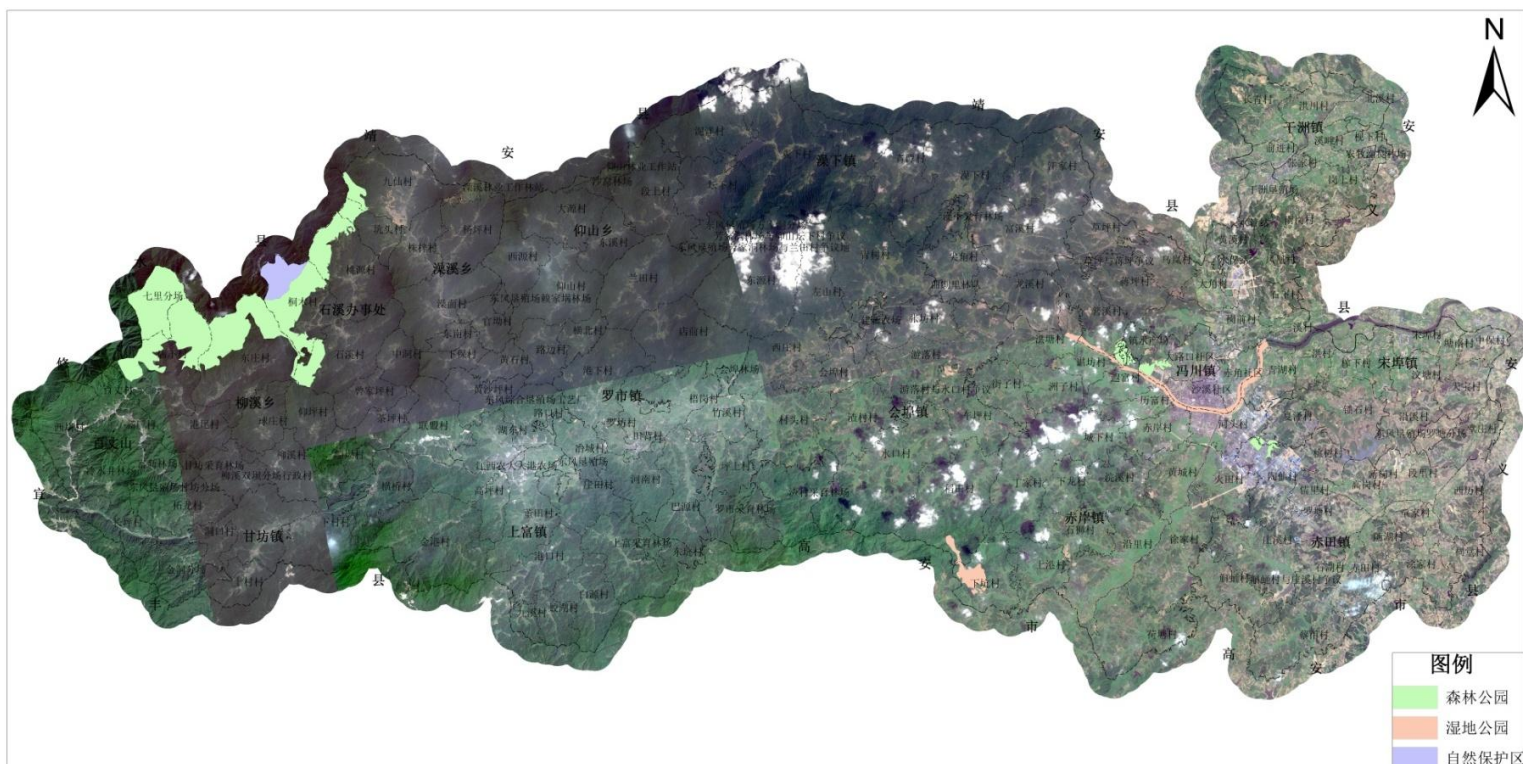
其中森林公园3个、湿地公园2个、自然保护区 2个。

2025年初步建成

以自然保护区为主体的自然保护地体系

2035年全面建成

中国特色自然保护地体系



县域自然保护地分布图

4.4 国土生态修复工程

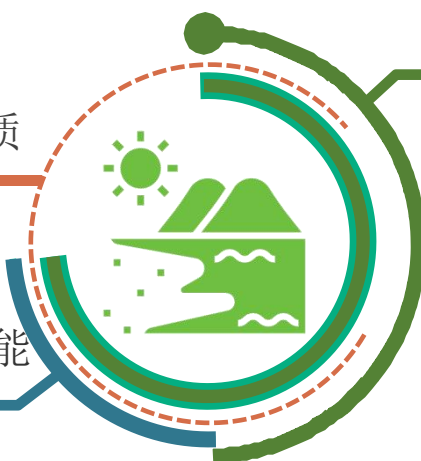
明确面向美丽中国“2035 目标、2050 愿景”的国土综合整治与生态修复战略格局与主要任务，对于优化统筹奉新县城镇、农业与生态空间关系，严格自然生态空间用途管制，构建“经济发达、社会和谐、环境优美，行为文明”的美丽家园，打造低碳、健康、宜业、宜居、宜游的生态文明县，积极开展山水林田湖草沙系统修复、土地综合整治、矿山生态修复等工程。

• 城镇空间

提升城市的生态品质

• 农业空间

增强农田的生态功能



• 生态空间

围绕水源涵养、水土保持、生物多样性保护、洪水调蓄等生态系统服务功能，布局山水林田湖草一体化保护修复重大工程，守住自然生态安全边界。

河道治理



矿山生态修复



05

城乡融合

构建农业空间格局

严守基本农田保护底线

完善现代化的农业产业体系

推进美丽宜居乡村建设



5.1 构建“三区五园两带”的农业空间格局

奉新县农业空间格局

三区

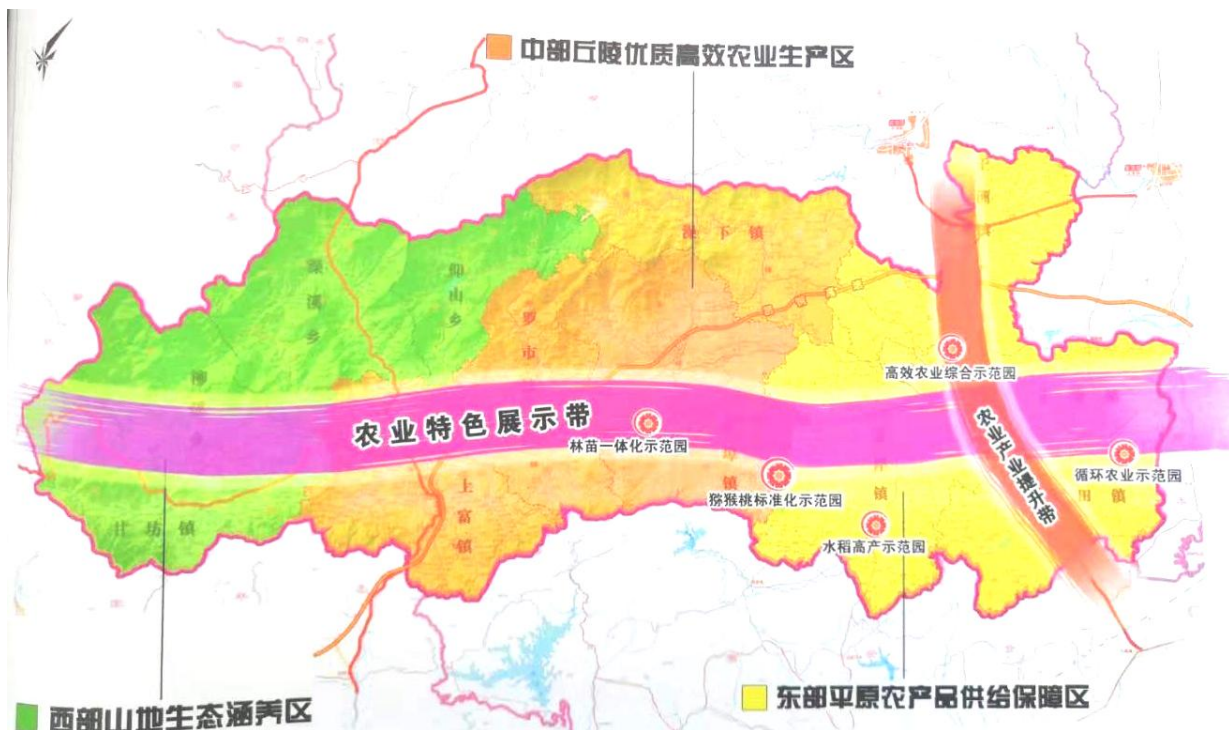
东部平原农产品供给保障区、中部丘陵优质高效农业生产区、西部山地生态涵养区，是基础的农业产业空间格局。

五园

“五园”是选择各主导产业基础条件好、特色鲜明、发展潜力大的区域，进行高标准建设，打造产业示范带动核心。

两带

“两带”以交通主干道为依托，支撑空间结构，链接产业核心，构筑有层次、有重点、有特色的现代农业产业骨架，起到流通、展示、示范、引领的作用。



奉新县农业空间格局规划图

5.2 严守耕地与永久基本农田保护底线

用“长牙齿”的硬措施严格保护耕地



- 遏制耕地“非农化”，防止耕地“非粮化”
- 实施万亩方千亩方永久基本农田连片提升工程
- 强化落实耕地占补平衡制度
- 严格执行永久基本农田“一个不得、四个严禁”要求。
- 强化耕地用途检测监管，加强耕地保护宣传力度。

实施乡村全域土地综合整治工

- 农村人居环境综合提升工程
- 历史文化村落保护利用工程
- 乡村景观风貌引导工程
- 农地整理和耕地功能恢复工程
- 农房建新安置工程



5.3 完善现代化的农业产业体系



加快建设现代农业产业园区

- 加快推进江西省从传统农业大省向现代农业强省转变，奉新县全面启动了国家现代农业示范区中请创建工作。

持续提升农业品牌影响力

- 奉新东、中、西部区域特色分异性鲜明，形成了稻米、猕猴桃、苗木、竹等多个主导产业。



着力打造奉新大米品牌

- 积极参加“中国优质大米展览会”、“中国谷物食品产业博览”等展会活动，在大中城市举办奉新绿色大米推介会，通过多种形式宣传奉新大米，提高知名度。

禅林竹海 之 自在奉新

甘甜水果 之 猕恋奉新



5.4 推进乡村振兴

“乡村振兴”村庄建设分类

中心城区：9个

融入中心城区建设，进行城乡融合发展基础设施、公共服务设施共建共享，成为城区的一部分，对接城市的服务合发展，承担城市片区功能。

城郊融合类：27个

加快城乡产业融合发展、基础设施互联互通、公共服务共建共享，在形态上保留乡村风貌，在治理上体现城市水平，逐步强化服务城市发展、承接城市功能外溢、满足城市消费需求能力，为城乡融合发展提供实践经验。

集聚发展类：73个

激活产业、优化环境、提振人气、增添活力，保护保留乡村风貌，鼓励发挥自身比较优势，强化主导产业支撑，支持农业、工贸、休闲服务等专业化村庄发展。从产业、生态、设施、人居环境等多方面实现村庄的振兴发展。

整治提升类：47个

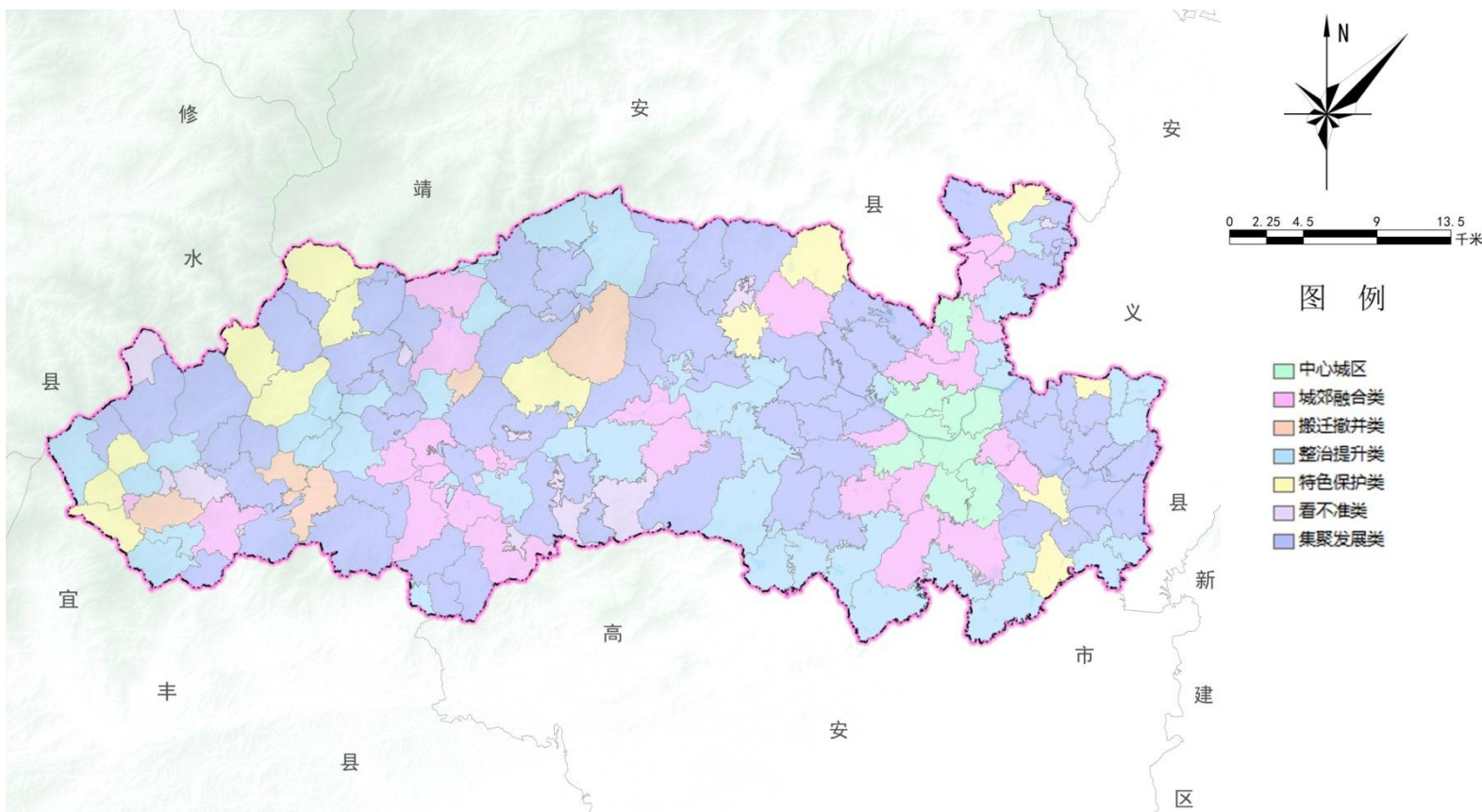
功能提升型村庄侧重乡村基础设施和公共服务设施完善，产业发展型村庄注重产业发展谋划，环境整治型村庄重点关注环境整治内容。

特色保护类：14个

统筹保护、利用与发展的关系，努力保持村庄的完整性、真实性和延续性。切实保护村庄的传统选址、格局、风貌以及自然和田园景观等整体空间形态与环境，全面保护文物古迹、历史建筑、传统民居等传统建筑。

搬迁撤并类：5个

根据农民意愿，通过市场化运作与配套政策相结合的方式，采用土地置换等多种方式和措施，合理安排建设时序，逐步引导村民向城镇或保留重点发展的村庄聚集，原址进行生态修复。



村庄建设分类布局示意图

5.4 推进美丽宜居乡村建设

全面推进全域美丽乡村建设

乡村振兴发展定位

“宜养、宜居、宜游、宜业”的山水家园

串联形成

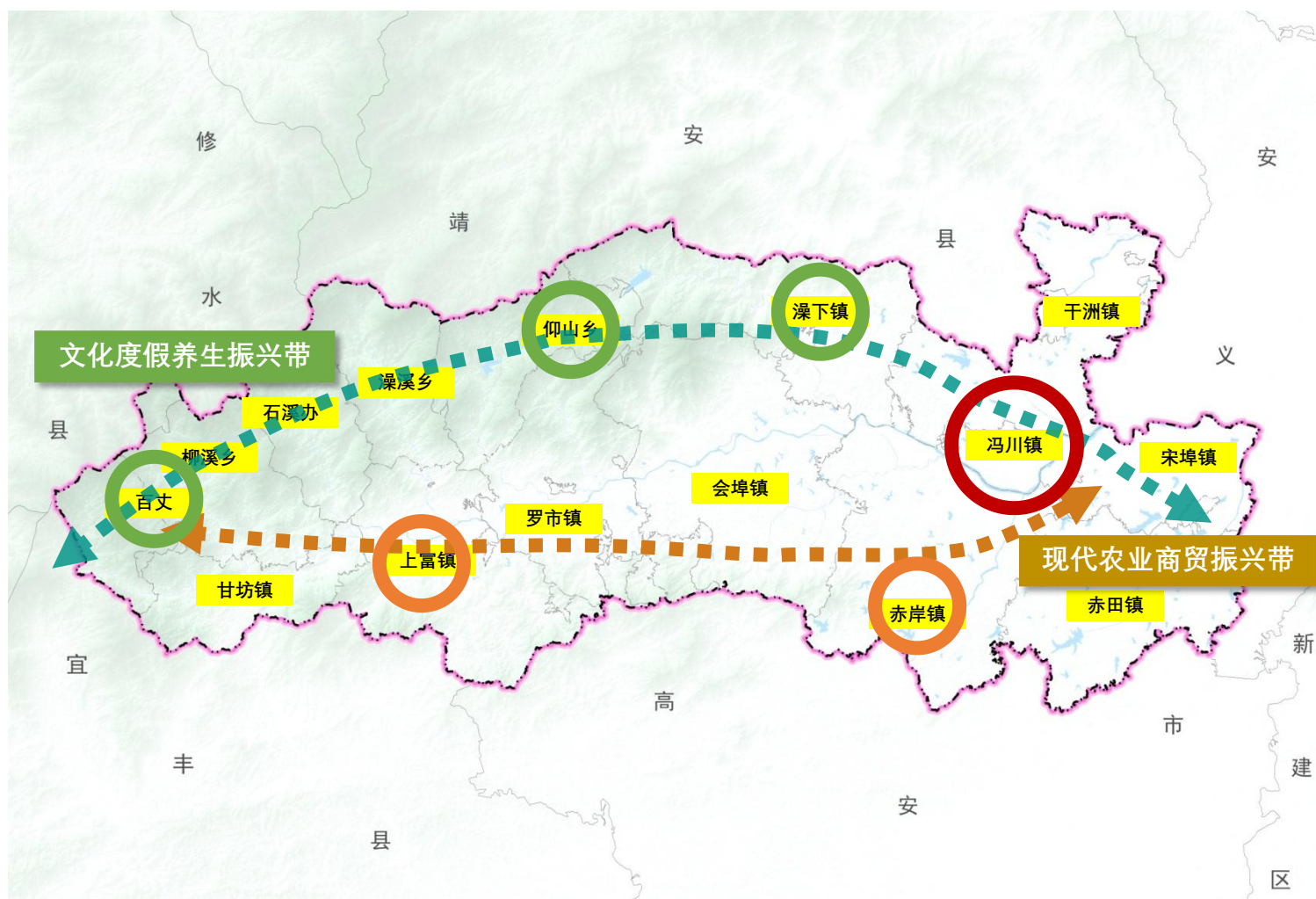
全域美丽乡村建设格局

文化度假养生振兴带

为奉新县北部片区，以仰山乡、澡下镇、百丈山为依托，集温泉养生、养老休闲、禅宗文化旅游、自然风光旅游、乡村旅游为一体的“宜养、宜游”文化度假养生振兴带。

现代农业商贸振兴带

为奉新县南部片区，以上富镇、赤岸镇为主要依托，该片区集商贸基地、现代农业产业基地、生态农业休闲为一体的“宜居、宜业”的现代农业商贸振兴带。



乡村振兴示范带布局示意图

06

产业升级

经济区域竞争力
产业发展格局



千年古寺



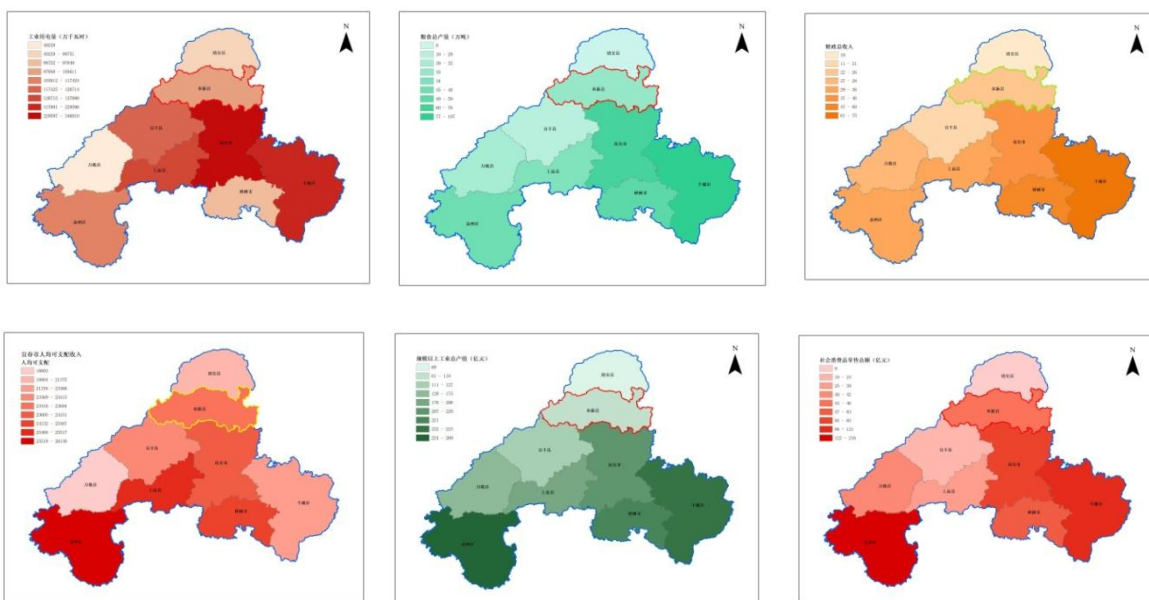
6.1 高质量发展交出优异答卷

昌铜高速经济带上的经济强县

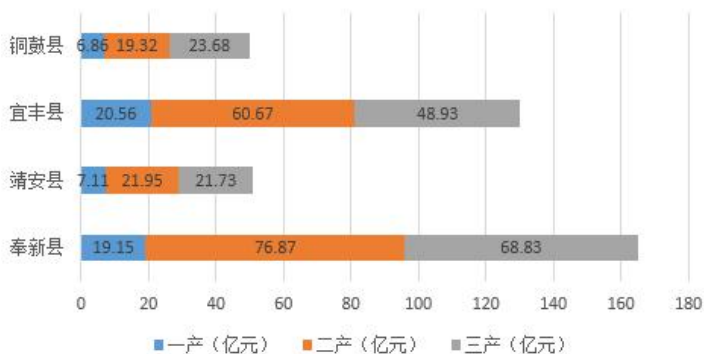
在昌铜高速经济带上，奉新县的发展基础和资源优势明显突出。

宜春市域的发展第二梯队县市

在整个宜春市域，奉新整体发展排在袁州区和丰樟高三市之后。



GDP



6.2 两带一廊，两个百亿，生态+旅游产业格局

产业发展

一产：猕猴桃休闲观光带，昌铜高速绿色有机农业带，百里十万亩花卉苗木长廊。

二产：新材料新能源，纺织两个百亿产业主导。

三产：农业生态旅游崛起、引领未来发展新态势。

一产减少、二产稳定、三产增加

□一产——一产占比在08年至17年间上下浮动，整体趋势逐渐减小。

□二产——二产占比在08年至13年间占比上下小幅波动，14年至16年间急速下降。但在16年至18年间缓慢提升。

□三产——从14年开始，三产占比逐渐扩大。

产业结构

大类别	小类别	资源
乡村资源	农业资源	岗前农业示范园、圆梦山庄、梯田古景区、万亩猕猴桃基地等
	景观、建筑	岳纳堂、济美牌坊、干洲奇石街、宋应星故居、张勋庄园、万年宫牌坊、天下清规石刻等
	陵区陵园	干洲烈士陵园、宋应星墓、张勋墓等



07

设施保障

综合交通体系

公共服务体系

市政设施体系

防灾减灾体系

7.1 完善内畅外通、低碳智慧的综合交通体系

交通定位 南昌大都市圈上的节点城市

交通目标 构建内联“304060”交通圈

强化区域廊道建设，提倡多方式协调，有机衔接，促进城镇群与中心城区的密切合作，提高农村地区交通网络的覆盖率和水平。构建县域：“304060”交通圈。

30

• 中心城区至
重点镇30
分钟交通圈

40

• 重点镇与一
般镇40分
钟交通圈

60

• 县域所有乡
镇纳入中心
城区60分
钟交通圈

综合交通策略

- 1 区域互联**，构建多样化的区域对外交通体系，提升交通区位及区域地位
- 2 立体多元**，构建铁路、公路、水运、航空等多方面的立体交通
- 3 城乡畅达**，统筹城乡、旅游节点交通设施规划建设，打造魅力城乡游线
- 4 低碳优先**，倡导绿色低碳出行，完善公共交通与慢行交通体系



7.1 完善内畅外通、低碳智慧的综合交通体系

铁路轨交：一横一纵两城际

一横：九长铁路

一纵：常岳昌高铁

轨道交通：昌奉城际、昌长城际

航空水运：一机场一航道两码头

机场：奉新通用机场

航道：永修—奉新的南潦河VI级航道

码头：橡皮坝旅游码头、百丈山旅游码头

高速公路：一横一纵

一横：杭长高速

一纵：靖樟高速

公路网络：三横四纵两环

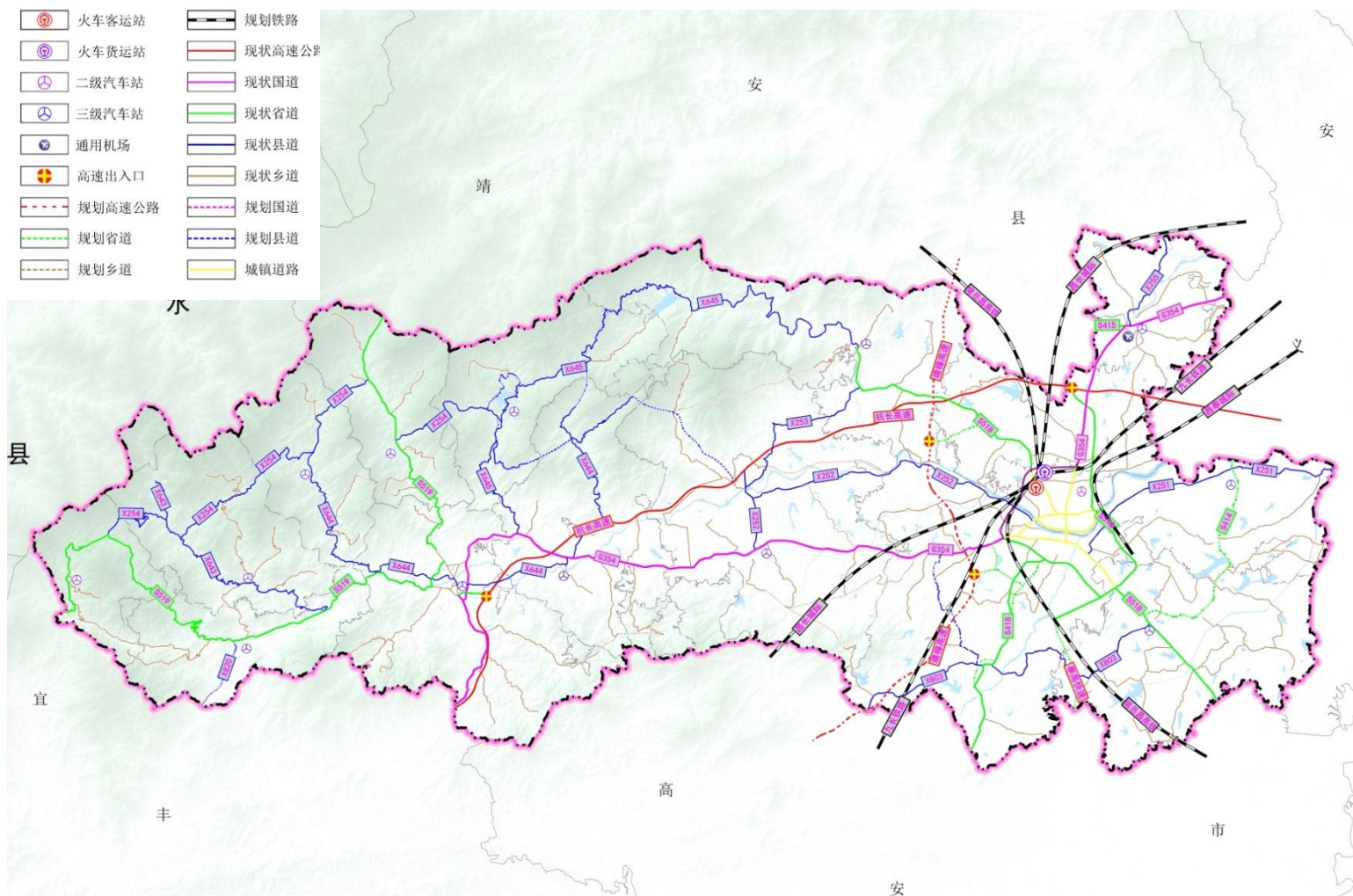
三横：G354、X803、X254

四纵：S519、S518、S418、S414

东环：依托G354、S518、S414、S418、X803

西环：依托G354、S519、S518、X254、X645

	火车客运站		规划铁路
	火车货运站		现状高速公路
	二级汽车站		现状国道
	三级汽车站		现状省道
	通用机场		现状县道
	高速出入口		现状乡道
	规划高速公路		规划国道
	规划省道		规划县道
	规划乡道		城镇道路



7.2 完善15分钟社区生活圈

以步行可达距离15分钟社区生活圈为单元，按合理的服务半径配置社区公共服务设施，在城镇密集区基本实现**社区生活圈全覆盖**。



居住街坊



7.3 健全绿色职能、城乡一体的市政设施体系



供水工程规划

- 优化用水结构，提高水资源利用效率，严控用水总量，全面建设节水型社会
- 推进城乡供水一体化，强化水源安全保护，全面提升供水水源、水厂、输水、配水四大环节的安全保障水平，构建“多中心供给、组团式保障、网络化输配，集约型调度”供水模式



排水工程规划

- 采用“小集中与大分散”相结合方式，构建“14+X+Y”污水处理总体布局，其中“14”指区域型集中污水处理设施，主要针对城区、工业园区、镇区（集镇）；“X”指小型集中污水处理设施，主要针对人口规模较大的村庄；“Y”指点状分散式污水处理设施，主要针对人口规模较小的村庄。



电力通信工程规划

- 按照“保安全、促发展”的原则适度超前规划，完善县域电力设施建设，加快乡镇电网、新一轮农网升级改造保障城乡发展需求。
- 按照“三网融合、设施共建”理念，统筹推进新一代移动通信网（包括5G）、互联网和广播电视网建设。



燃气工程规划

- 天然气与液化石油气并举
- 高中低三级燃气网络逐步完善，智慧燃气推广运用
- 主城周边实现燃气镇镇通，城乡供气等质发展



环卫工程规划

- 按照垃圾处理“无害化、资源化、减量化和产业化”要求，推行垃圾分类，推进建筑垃圾资源化利用，加强医疗、危险固体废物源头控制，建成“分类投放、分类收集、分类运输、分类处理”的城乡垃圾处理系统。

7.4 提升高效有力、安全韧性的防灾减灾体系

构建理念——韧性城市



防洪排涝

“适度超前、防控结合”，提高城防体系标准和建设质量

人民防空

“长期准备、平战结合”，构建统一高效、布局合理的人防工程体系

消防防护

“预防为主、防消结合”，打造现代化智慧消防体系建设

抗震避灾

“整治避让、合理布局”，提高城市生命线工程抗震能力

突发应急

“快速反应，协同应对”，实现突发应急事件第一时间处置，减少危害

08

优化布局

城镇等级结构

中心城区总体空间格局

特色城乡风貌

蓝绿网络格局

历史文化保护体系

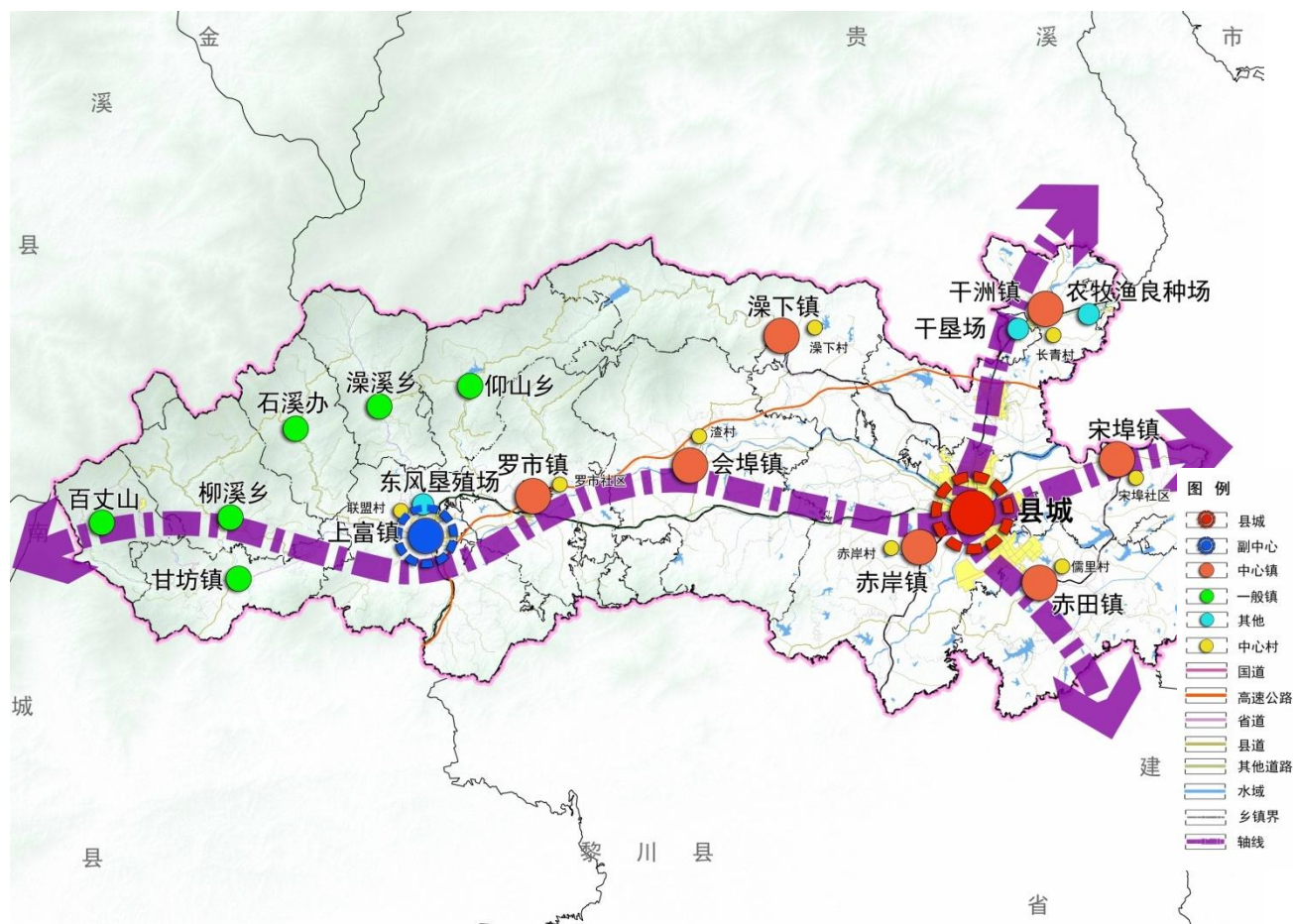
8.1 规划构建“一主一副七极”的城镇等级结构

一主：中心城区主中心（县城）

一副：上富镇两个县域副中心

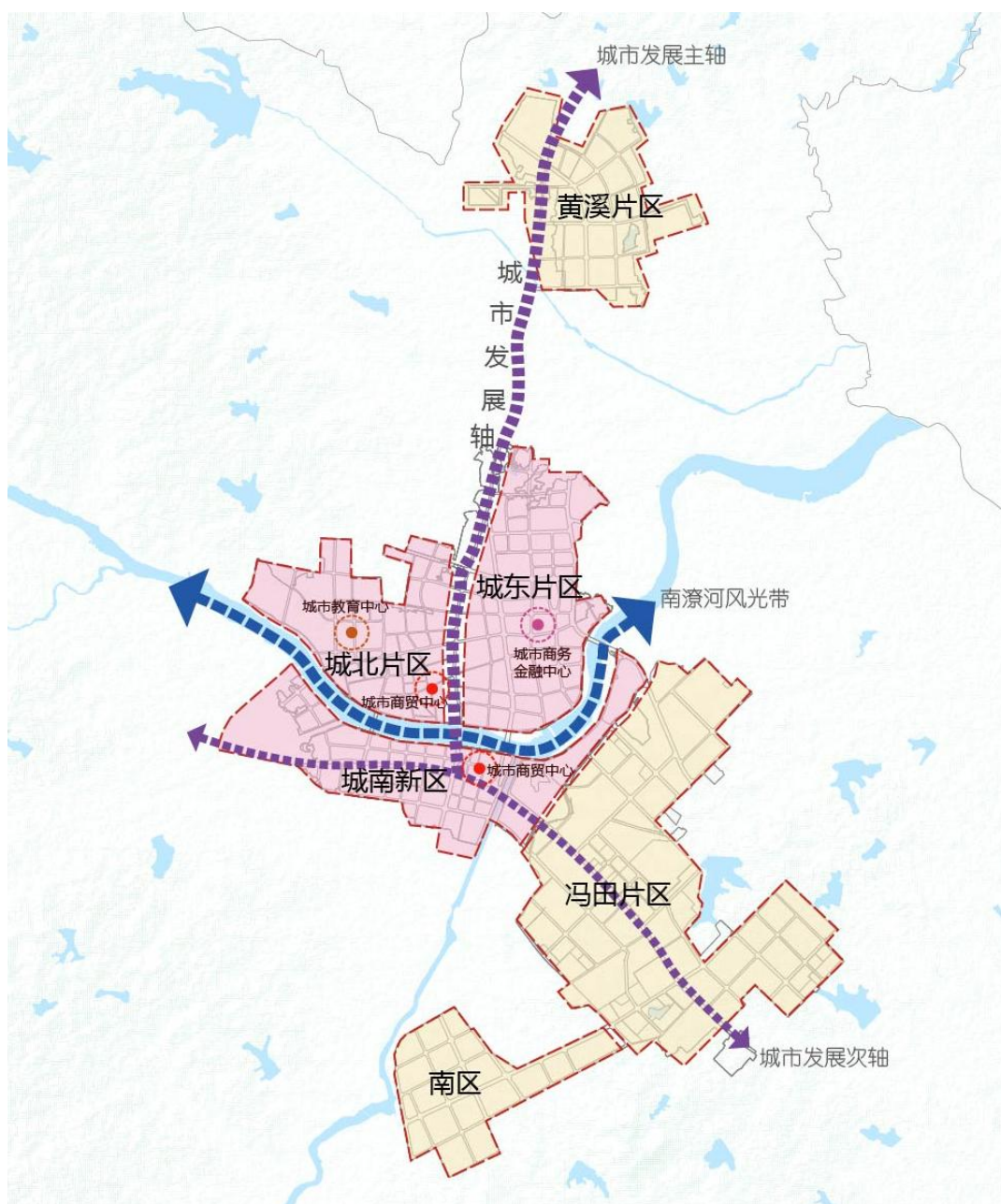
七极：罗市镇、会埠镇、澡下镇、干洲镇、赤岸镇、赤田镇、宋埠镇七个中心镇

县域城镇规模等级规划图



8.2 一河两岸、一城六区的中心城区总体空间格局

规划结合城市未来发展思路和重心，提出未来中心城区形成“一河两岸，一城六区”的城市空间发展格局，即城北、城东、城南和冯田工业园、工业园南区，黄溪工业园六区。



中心城区城镇空间结构图

8.3 传承文化基因，量身打造特色城乡风貌

彰显地域景观本底

“以绿色为基调、以共享为目标，为开放添彩”的总体格局，**依托优美**的山水田林本底、多样的平原浅丘地形、丰富的历史文化积淀，营造类型多样、**彰显地域景观本底**。



突显文化本地特色

以潦河建设引领流域景观塑造，融合**书院文化、禅宗文化、农耕文化**，串联碧道、驿道、绿道、健康步道等形成自然人文景观网络。

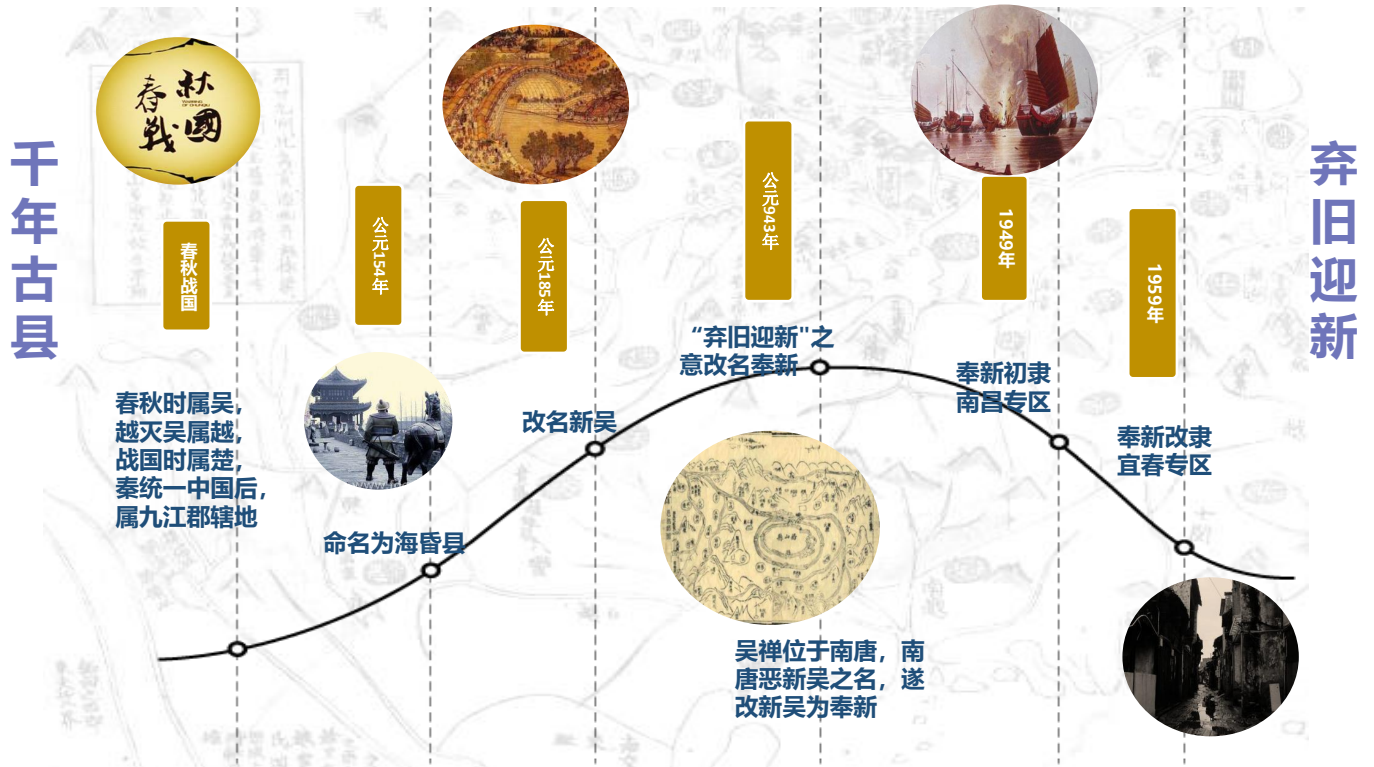


建立风貌要素管控

梳理城市的空间结构与肌理，引导城市空间合理布局，形成生动有序的空间形态。做好城市的**空间立体性、平面协调性、文脉延续性**等方面的规划和管控，从源头把好城市建设质量的第一关。



8.3 旅游资源丰富，历史源远流长



8.4 提升魅力空间，激活文旅资源

以“**旅游+**”为产业支撑，以“**景区+**”为发展动力，以“**乡村+**”为串联点，深入挖掘、展示、传承奉新的本土文化内涵，构建奉新全新的旅游发展体系。

“**旅游+**”打造全产业链旅游联盟，通过**旅游+农业**，**旅游+养生**，**旅游+教育**等形式扩展旅游链接，增加产业附加值和依附度。

“**景区+**”实现旅游产业集聚区

“**乡村+**”激活旅游参与感。

魅力空间格局

一带一路

一带：昌铜高速、奉上线，构建一条奉新旅游休闲观光带。
一路：九百公路农禅文化旅游体验带。

两心六区

两心：县城游客集散中心，辐射东部、中部板块；上富旅游服务中心，辐射西部板块。

六区：六大景区，西部**九仙温泉避暑养生度假区**、**百丈禅修宗教文化休闲区**；中部**越王山运动休闲度假区**、**会埠海昏文化休闲观光区**；东部**千洲文化创意体验区**、**天工开物科技文化旅游区**。

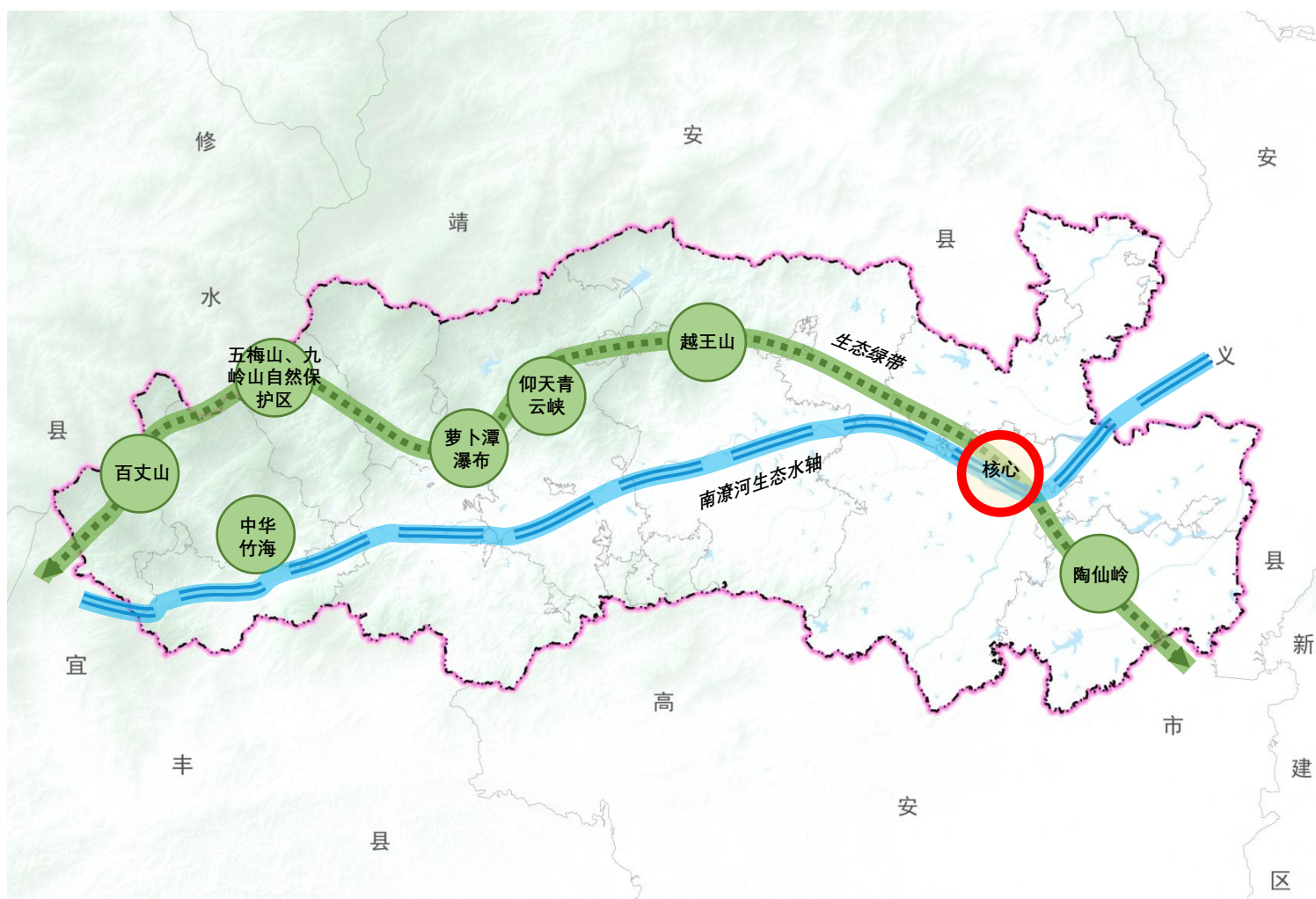


8.5 构造山环水嵌、公园营城的格局

以风景区、森林公园、水域等区域绿地为生态本底，以交通干道、河流为廊道，形成“一心一轴一带多点分布”的绿地系统空间结构。

“以山为屏、以水为脉、绿楔渗透、绿心镶嵌”

注重绿化与水系进行互动，以县城为核心，镶嵌狮山森林公园、潦河湿地保护地、华林湿地保护地；北部山体为屏，绿楔渗透；南潦河水系为脉，形成生态水轴；百丈山、五梅山、九岭山、萝卜瀑布、陶仙岭等多点串联，形成生态绿带；



县域绿地系统空间结构图

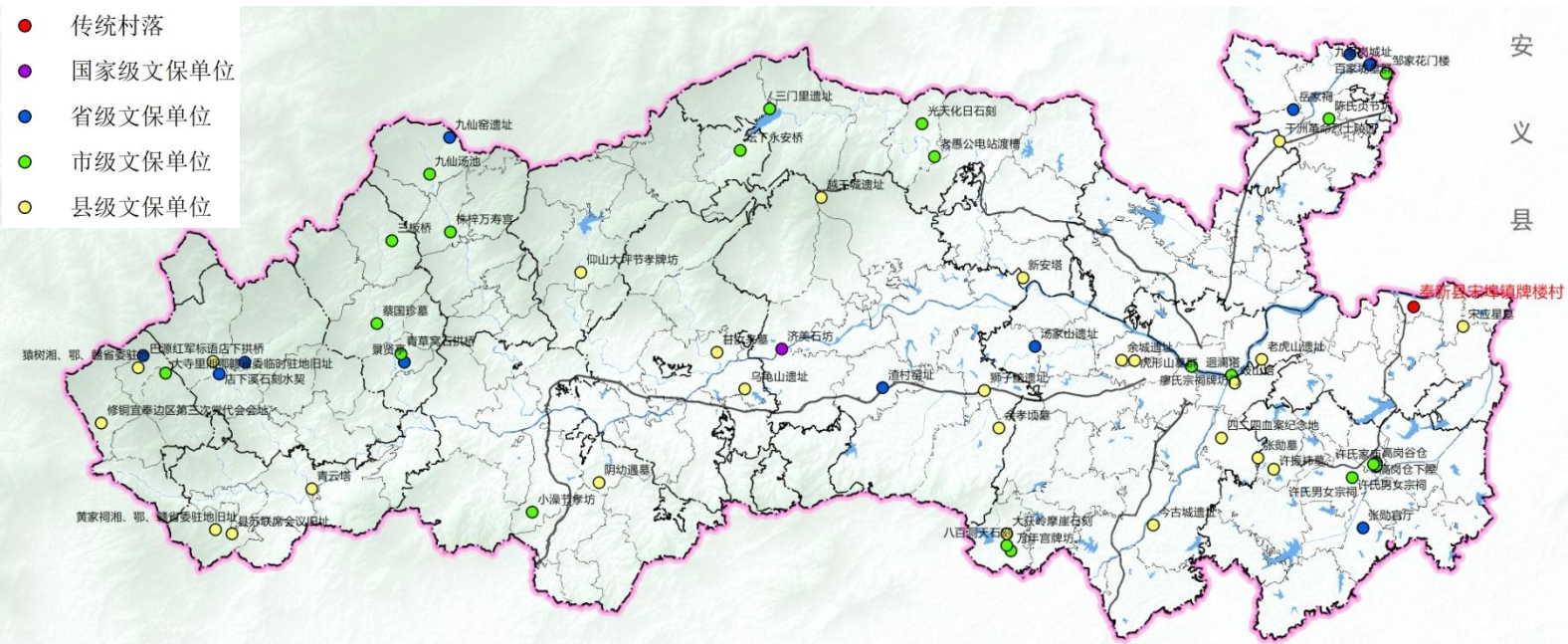
8.6 彰显文化自信、千年古县文化再现

大力千年古县文化,完善历史文化保护体系,谋划“文化+”,让文化融入城镇建设、融入城市营销、融入全域旅游、融入产业发展。

文物保护单位共57处: 国保1处, 省保11处, 市保19处, 县保5处

非物质文化遗产: 38项, 其中省级5处、市级8处、县级25处。分别

百丈山的传说、奉新山歌、土纸制作技艺、黄粘米年糕制作技艺、酿饭坨制作技艺等



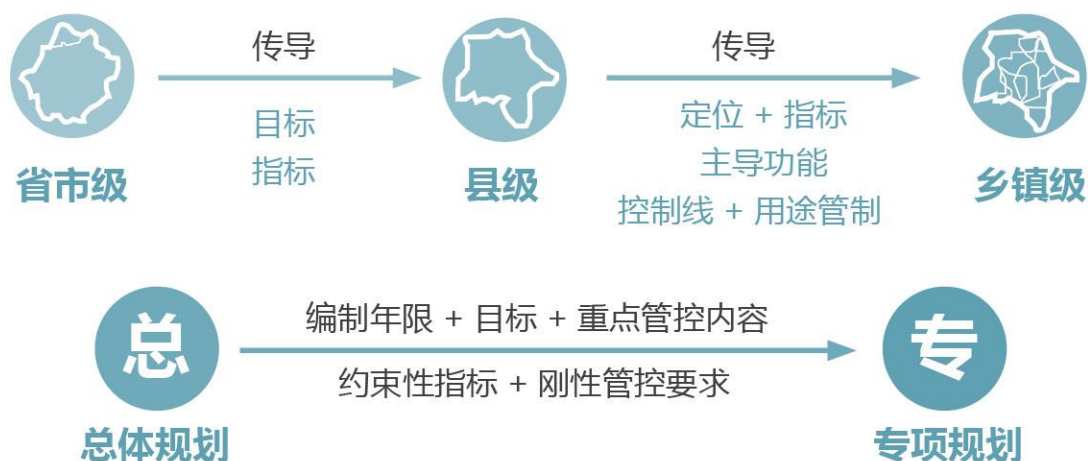
09

规划传导

规划实施
体检评估
监督检查
公众参与

9.1 规划实施

按照国土空间总体规划，加强国土空间用途管制，明确考核责任。结合国民经济和社会发展五年规划依法制定近期规划，编制年度行动计划，明确近期实施的重大工程与重大项目，建立项目库。



9.2 体检评估

国土空间规划的修改应当参照相关法律法规的修改条件和程序，按照规定的审批权限审批。建立“一年一体检、五年一评估”的定期评估制度，对规划实施情况进行动态监测、对违反规划管控的行为及时预警，评估结果作为规划调整修改的重要依据。

● “一年一体检”

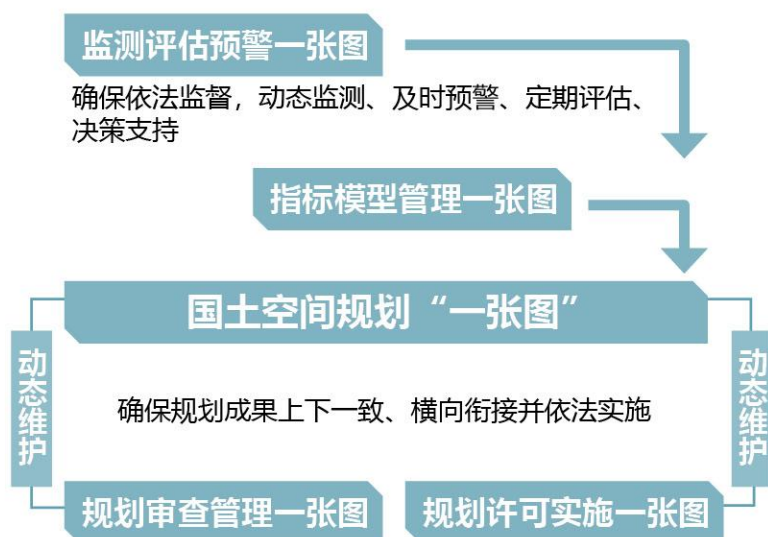
重点对城市发展运行和规划实施总体情况进行全面体检监测，对违反规划管控要求的行为进行及时预警

● “五年一评估”

重点对规划阶段性实施情况进行综合评估，作为规划调整的重要依据。

9.3 监督检查

县人民政府及其自然资源主管部门应当建立健全监督检查制度，加强对国土空间总体规划制定、实施和修改情况的监督检查，及时发现、制止和纠正违反国土空间总体规划的行为，定期公布执行情况。



9.4 公众参与

规划编制采取政府组织、专家领衔、部门合作、公众参与的方式，坚持开门编规划，践行群众路线，将共谋、共建、共享、共治贯穿规划工作全过程，发挥好各相关领域专家作用，建立全流程、多渠道的公众参与和社会协同机制。

在规划编制阶段，广泛调研社会各界意见和需求，深入了解人民群众所需所急所盼；充分调动和整合各方力量，鼓励各类相关机构参与规划编制；健全专家咨询机制，组建包括各相关领域专家的综合咨询团队；完善部门协作机制，共同推进规划编制工作。

在方案论证阶段，要形成通俗易懂可视化的中间成果，充分征求有关部门、社会各界意见。规划获批后，应在符合国家保密管理和地图管理等有关规定的基礎上及时公开，并接受社会公众监督。

奉 新

2021
—
2035

公示渠道：

奉新县自然资源局网站：

<http://www.fengxin.gov.cn/fxxrmzf/xzrzyj/bmxxgk.shtml>

公众意愿提交途径：

电子邮箱：fxtgdgh@163.com

邮寄地址：奉新县自然资源局国土空间规划股

电子邮件标题或信封封面请注明：“奉新县国土空间总体规划意见建议”字样